



ISSUE BRIEFING

농촌지역 '식품사막화(Food Desert)'의 의미와 과제

연구책임 조원지 책임연구위원

이슈브리핑 vol.307

연구진 황영모 선임연구위원
권오현 전문연구위원

농촌지역 ‘식품사막화(Food Desert)’의 의미와 과제

요약

- 농촌지역의 신선식품 공급 시스템의 붕괴와 사회적 약자의 집중으로 농촌의 식품사막화가 심각해지고 있음. 식품사막으로 주민들은 영양불균형에 노출되어 질병에 취약해지고, 이들의 먹거리 기본권과 삶의 질이 위협받고 있음
- 전북특별자치도의 경우, 전국 시·도 중 농촌의 식품사막화가 가장 빠르게 진행되고 있으나, 이에 대한 정책적 논의가 진행되고 있지 않음. 식품사막화에 대한 정책적 관심의 필요성을 강조하기 위하여 농촌지역의 식품 환경을 살펴보고, 식품사막에 대응한 국내외 사례를 검토하고자 함
- 2023년 식품소비행태조사 결과에 따르면, 농촌 주민은 도시민에 비해 오프라인 식료품점에서 식료를 구입하는 주기가 다소 길었으며, 온라인을 이용하지 않는 비율이 높게 나타남. 농촌 주민의 식료품 구입 장소는 대형할인점, 동네중소형 슈퍼마켓, 재래시장이었음. 이들 결과를 통해 농촌 주민의 식품접근성이 낮은 것을 확인함
- 농촌 식품사막은 경제적, 지리적, 사회적, 환경적 등 요인의 상호작용에 의한 것으로 식품사막 지역은 소득수준이 낮거나, 대중교통 시스템이 열악한 것으로 나타남. 식품사막은 개인의 영양 불균형에 따른 건강문제뿐만 아니라 스트레스를 유발하는 것으로 나타났으며, 식료품 구입에 따른 교통비나 시간적 비용이 추가적으로 발생하여 농촌 가구의 경제적 부담이 가중됨
- 캐나다는 Revised Northern Food Basket, 미국은 Food Hub와 볼티모어 Health Food Priority Areas, 호주는 Outback Stores, 영광군 묘량면은 동락점빵을 통해 식품사막을 해소하기 위한 사업을 추진하고 있음
- 전북특별자치도의 식품사막 문제를 해소하기 위하여 이 연구는 1) 농촌지역 신선식품 및 생필품의 유통시스템 개선뿐만 아니라 주민 건강관리, 영양교육, 생활돌봄 등을 위한 정책사업 추진의 기초자료로 활용할 수 있는 전북자치도 식품사막 지도 제작을 제안함. 2) 주민이 운영주체가 되어 주민의 수요와 지역 특성을 고려한 협동조합 식료품점을 운영함. 3) 노인을 위한 권장 영양소 섭취량을 고려하여 영양가 있는 식단을 제공할 수 있는 노인을 위한 식료품 바구니를 제공함. 4) 취약계층의 식료품 공급뿐만 아니라 생활돌봄이 가능한 농촌형 식품 물류·유통시스템을 구축함. 5) 식품사막 정도를 객관적으로 측정할 수 있는 식품사막화 지수를 제안함
- ‘식품’과 ‘식품사막’의 의미를 고려해볼 때, 농촌지역에서 주민의 식품 접근성을 높이기 위한 사회, 정책적 논의에서 용어 활용에 대한 유의와 논의가 필요함

농촌지역 '식품사막화(Food Desert)'의 의미와 과제

1 '식품사막(Food Desert)'의 의미와 농촌지역의 식품사막화

- '식품사막(食品沙漠, Food Desert)'은 1990년대 초반 스코틀랜드 서부에서 도입된 용어로, 공공주택 개발 주민들이 영양가 있는 음식에 접근하기가 어려운 환경을 설명하기 위해 사용됨¹⁾
- 사막에서 물을 찾기 어렵듯 식료품을 구매하기 어려운 지역을 '식품 사막'으로 정의하고 있으며, 빈곤층과 노인 등 사회적 약자의 비율이 높은 지역이 자주 식품사막으로 변하면서 영국, 미국, 일본에서 자주 사용되고 있음
 - 미국 농림부(USDA)는 '식품사막'을 '거주지 기준 1마일 반경 내 신선식품 판매하는 가게가 없는 곳'으로 정의하였으며, 단 농촌지역의 경우, 10마일로 설정함
 - 일본은 '거주지 500m 내에 식료품점이 없는 노인 등'을 '장보기 약자'로 정의함²⁾
- 식품사막은 '신선식품 공급 시스템의 붕괴'와 '사회적 약자의 집중' 두 요소가 결합된 사회문제로, 신선식품 공급 시스템의 붕괴는 집에서 슈퍼마켓, 편의점 등까지의 거리 증가만을 의미하는 것이 아니라 경제적, 심리적 거리의 확대를 의미함³⁾
- 식품사막에 따른 주민의 영양불균형과 열악한 생활인프라(의료, 유통 등)로 주민들은 질병에 취약해지고, 먹거리 기본권과 삶의 질이 위협받고 있음
- 국내의 경우, 농촌의 인구감소와 수도권 쏠림현상으로 농촌의 식품사막 현상이 심각해지고 있음
- 2020년 농림어업총조사에 따르면, 전국 행정리 3만 7,563개 중 소매점이 없는 마을은 2만 7,609곳으로 집계됨
- 전북특별자치도의 경우, 5,245개 행정리 중 83.6%인 4,386곳이 마을 내 식료품을 살 만한 점포가 없는 것으로 나타나 농촌 식품사막화가 심각함
 - 전국 시·도에서 전북특별자치도는 전체 행정리 중 식료품 소매점이 없는 마을의 비율이 가장 높았으며, 다음으로 전남(83.3%), 세종(81.6%), 경북(78.9%) 등 순으로 나타남
 - 도내 전체 행정리 중 식료품 소매점이 없는 마을의 비율이 높은 시·군은 정읍 93.3%, 진안 89.8%, 남원 87.8%, 장수 87.4% 등 순이었음

1) 구자용. (2023). 위치기반 소셜 네트워크 데이터를 이용한 서울시 식품 사막의 공간적 탐색. 국토지리학회지, 57(1), 1-9.

2) <https://news.einfomax.co.kr/news/articleView.html?idxno=4291547>

3) <https://www.redian.org/news/articleView.html?idxno=46119>

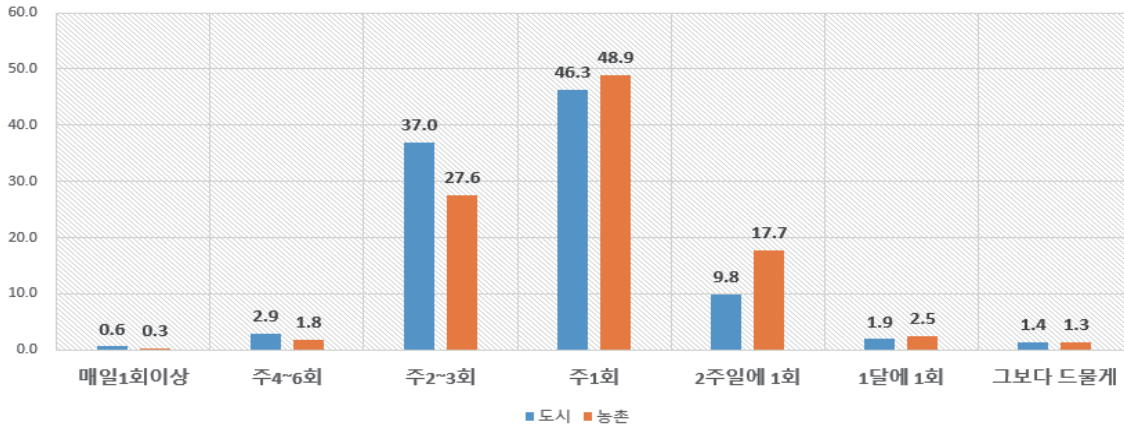
농촌지역 ‘식품사막화(Food Desert)’의 의미와 과제

- 도내 거주지에서 식료품 소매점까지 1시간 이상 걸리는 마을은 7곳이었으며, 군산시가 6곳, 완주군이 1곳으로 나타남
- 전북특별자치도 농촌의 인구감소는 급속도로 진행되고 있어 2024년 현재 식료품 소매점이 없는 마을 비율은 2020년에 비해 증가했을 것으로 예측됨
- 농촌 마을에 식료품 소매점의 부재는 주민이 육류나 생선 등의 신선식품을 구입하기 어렵고, 장기 보관이 쉬운 가공품을 구입·섭취가 용이하여 영양불균형은 이들을 만성질환, 질병 등에 노출시킬 수 있음
- 또한, 농촌의 열악한 대중교통 인프라로 교통약자인 농촌 주민, 특히 노인의 사회적 고립과 식품사막은 맞물려 이들의 생활스트레스, 불안 등을 가중시킬 수 있음
- 농촌 주민의 건강권과 먹거리 기본권을 위협하는 식품사막화가 심각해지고 있으나, 이에 대한 사회적, 정책적 관심이 매우 적은 실정임
- 이 연구는 전북특별자치도가 농촌의 사막화에 대한 정책적 논의와 대처의 필요성을 강조하고 정책 방향을 제시하고자 함

2 농촌지역의 식품 소비 환경

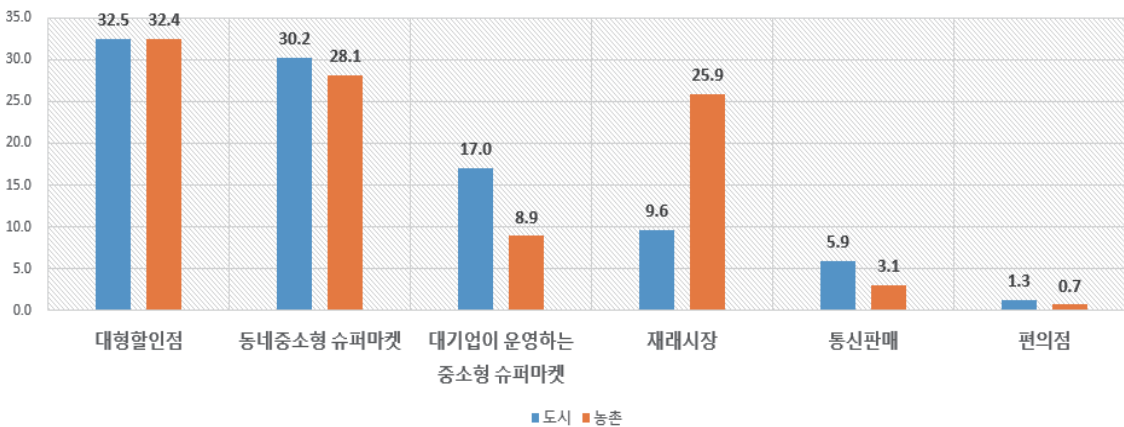
- ‘2023년 식품소비행태조사⁴⁾’ 결과를 통해 농촌지역 주민의 식품소비행태 및 식품 환경 여건을 살펴봄
 - 만 19세 이상 만 75세 미만인 식품 주 구입자(주부)와 만 13세 이상에서 만 75세 미만인 가구원(성인, 청소년)을 대상으로 함
 - 조사 대상 분야 중 식품 구입 및 소비 실태, 소비자 특성 평가, 식생활 만족도 평가, 주요 정책 인식 및 평가, 농식품 소비자 역량지수 등을 살펴봄
- 가구 내 주 식품 구입자의 구입 주기는 총 가구의 46.7%가 ‘주 1회’로 조사되었으나, 도시와 농촌을 비교 했을 때, 도시는 85.9%가 주 1회 이상 식료품을 구입하는 것으로 나타남
- 농촌 가구 중 78.6%가 주 1회 이상으로 응답하여 오프라인 식료품점에 방문하는 비중이 낮은 것으로 나타남

농촌지역 '식품사막화(Food Desert)'의 의미와 과제



[그림 1] 도농별 식료품 구입 주기 비교

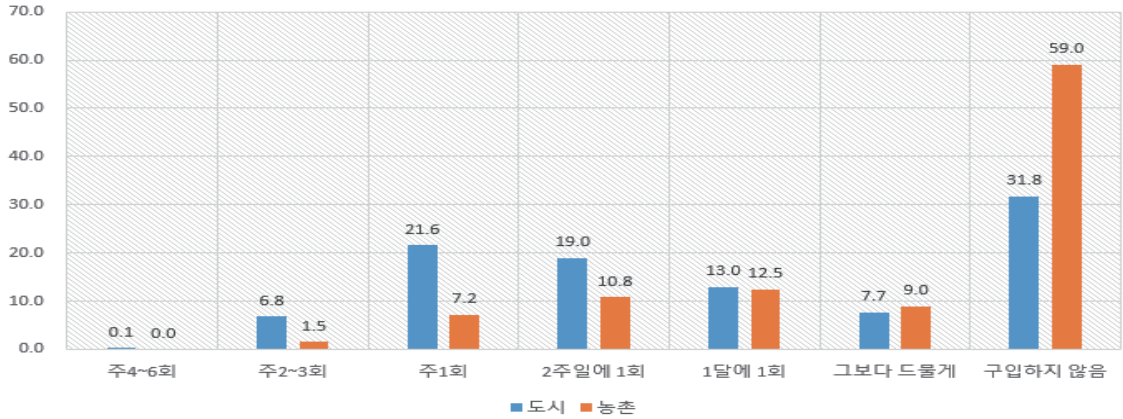
- 식료품을 주로 구입하는 장소를 살펴본 결과, 도시의 경우 '대형할인점(17.9%)', '동네 중소형 슈퍼마켓(30.5%)', '대기업이 운영하는 중소형 슈퍼마켓(17.0%)' 등 순으로 나타남
- 농촌의 주 식료품 구입 장소는 '대형할인점(32.4%)', '동네 중소형 슈퍼마켓(28.1%)', '재래시장 (25.9%)' 등 순으로 나타나, 도시에 비해 거주지로부터 식료품점까지의 접근성이 낮은 것으로 보임



[그림 2] 도농별 식료품 구입 장소

- 온라인을 통한 식품 구입 주기를 살펴보면, 도시의 경우, 주 1회 온라인을 통해 식품을 구입하는 가구는 21.6%, 2주일에 1회는 19.0%이었음
- 농촌의 경우, 온라인을 통해 식품을 구입하지 않는 가구 비중이 59.0%로 높은 비중을 차지하였으며, 이는 가구주 연령이 높을수록 온라인을 이용하는 비중이 낮은 경향으로 볼 수 있음

농촌지역 '식품사막화(Food Desert)'의 의미와 과제



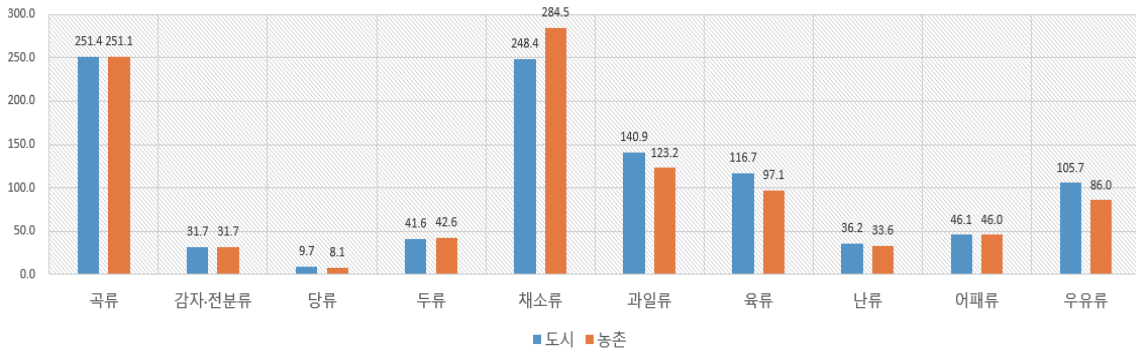
[그림 3] 도농별 온라인을 통한 식품 구입 주기

3 농촌 식품사막의 원인 및 영향

- 농촌지역의 식품사막은 복합적인 요인에 의해 발생이 되며, 주로 경제적, 지리적, 사회적, 환경적 등 요인의 상호작용에 따른 농촌 주민의 식품 접근성이 낮아짐
 - 낮은 소득수준과 농업 의존 경제가 농촌 주민의 식품 구매력에 영향을 미치고, 지역이 도심에서 멀리 떨어져 있거나 대중교통 시스템이 열악한 경우 접근성이 제한됨⁵⁾
 - 농촌지역이 고령화와 핵가족화되면서 사회적 네트워크의 약화, 대형 유통업체의 부재, 기후변화에 따른 식품 공급의 불안정성 등 또한 주민의 식품 접근성을 악화시킴
- 식품사막은 개인의 건강뿐만 아니라 공동체, 농업 등에 부정적 영향을 미칠 수 있음
 - 농촌 주민은 도시민에 비해 채소류의 섭취량은 상대적으로 많으나, 과일류, 육류, 우유류 등의 섭취량이 적은 것으로 나타남

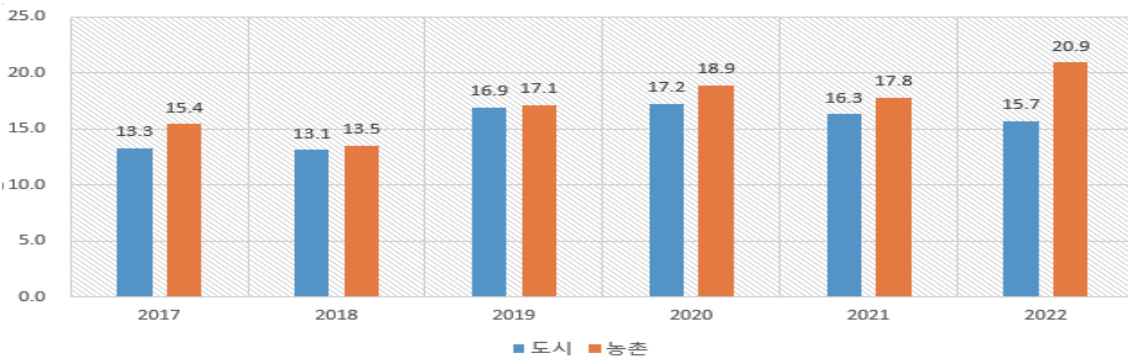
5) Dutko, P., Ver Ploeg, M., & Farrigan, T. (2012). Characteristics and influential factors of food deserts. Economic Research Report, (No. 140). United States Department of Agriculture.
 이문수. (2024.5.10.). 달걀 사려면 차로 1시간 '식품사막'... 도시처럼 장보는 일상은 꿈. 농민신문.
<https://www.nongmin.com/article/20240508500886>
 이누리, 김걸. (2017). 서울시의 식품 사막 사례 연구. 한국도시지리학회지, 20(3), 79-90.

농촌지역 '식품사막화(Food Desert)'의 의미와 과제

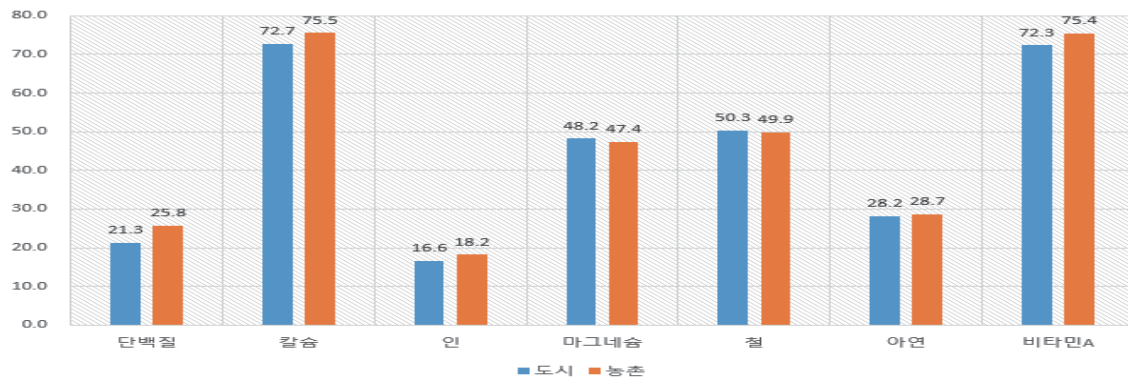


[그림 4] 도농별 식품군별 1일 섭취량⁶⁾

- 농촌 주민의 경우, 도시에 비해 건강한 식품에 접근하기 어려워 영양섭취부족 가능성이 높고, 영양불균형을 겪기 쉬움



[그림 5] 도농별 영양섭취부족자 비율⁷⁾



[그림 6] 도농별 영양소별 섭취기준 미만 섭취자 비율⁸⁾

6) 2022 국민건강통계
7) 2022 국민건강통계
8) 2022 국민건강통계

농촌지역 ‘식품사막화(Food Desert)’의 의미와 과제

- 지속적인 영양섭취부족과 영양불균형은 만성질환 발병 위험, 면역력 저하, 질병에 대한 저항력 감소 등으로 이어질 수 있으며, 식품사막화에 대한 스트레스와 불안 유발로 정신건강에 부정적 영향을 미칠 수 있음
- 식료품을 구입하기 위해 먼 거리를 이동해야 하는 농촌 주민에게 교통비나 시간적 비용이 추가적으로 부과되기 때문에 소득수준이 낮은 가구의 경제적 부담은 가중될 것으로 보임
- 건강문제, 경제적 부담, 사회적 고립, 공동체 활력 저하 등은 주민의 전반적인 삶의 만족도를 낮춤

4 국내외 식품사막 대응 사례

☑ 캐나다 Revised Northern Food Basket(RNFB)⁹⁾

- 1990년부터 고립된 북부 지역 주민들이 신선하고 건강한 식품에 접근할 수 있도록 캐나다인을 위한 권장 영양소 섭취량에 맞춰 영양가 있는 식단을 4인 가족에게 제공하는 Northern Food Basket(NFB) 프로그램이 시작됨
- 1998년 보건부는 북부 식품 바구니를 개정하여 제공 품목을 46개 식품에서 67개 식품으로 확대함
- 연방 정부의 재정지원을 각 주와 준주의 정부는 지역 특성에 맞게 프로그램을 운영함
- 지역 현지 상점과 커뮤니티 단체는 품목의 가격 변동과 주민의 식품 접근성을 모니터링하고 프로그램 운영을 지원함
- 바구니의 식품 항목은 과일, 채소, 단백질, 유제품, 곡류 등으로 구성되고, 정기적으로 구성 항목은 업데이트되어 주민의 식습관 변화와 영양 요구를 반영함
- Nutrition North Canada(NNC) : RNFB 데이터를 기반으로 NNC를 통해 북부지역 상점에 보조금을 지급하면, 보조금은 신선한 식품 가격을 낮추고, 주민들은 합리적인 가격에 식품을 구입함
- 또한, 지역 주민에게 영양 교육을 제공하고, 건강한 식습관 촉진 캠페인을 운영함
- 최근에는 모바일 앱과 온라인 플랫폼을 통해 주민들이 식품 가격 데이터를 쉽게 접근하고 이를 기반으로 구매 결정을 할 수 있도록 지원하고 있음

농촌지역 '식품사막화(Food Desert)'의 의미와 과제

✓ 미국 Food Hub¹⁰⁾

- 지역 식품 이니셔티브의 한 유형인 Food Hub는 지역 및 지역 생산자를 지원하기 위해 제품의 집하, 유통, 마케팅 등을 관리하는 조직임
- 푸드 허브는 취약계층의 건강한 식품 접근성 개선, 개인과 지역사회 건강 개선 등의 활동을 함
- 디트로이트의 경우, 1891년에 설립된 동부 시장은 디트로이트의 중심에 위치하며, 주로 지역 농업인들이 농산물을 판매할 수 있는 공간을 제공함
- 푸드 허브는 이동 시장 프로그램 운영을 위해 식품 트럭이 전역을 순회하며 식품사막 지역 주민들에게 신선한 농산물을 판매하고 있음
- 시장 내에서 요리교실, 영양교육, 농산물 재배법 등 다양한 교육프로그램을 운영하고 있음

✓ 미국 볼티모어 Health Food Priority Areas¹¹⁾

- 볼티모어는 식품사막 용어 대신 '건강한 푸드 우선 지역' 용어를 도입하고, Johns Hopkins Center for a Livable Future와 협력하여 '건강한 푸드 우선 지역'을 아래와 같이 정의함

[건강한 푸드 우선 지역]

- 슈퍼마켓 거리 : 지역이 슈퍼마켓 또는 대체 슈퍼마켓에서 1/4마일 이상 떨어져 있는 경우
- 소득 수준 : 가구의 중간 소득이 연방 빈곤선의 185% 이하인 경우
- 차량 소유 여부 : 가구의 30% 이상이 차량을 소유하지 않은 경우
- 건강 식품 가용성 지수(HFAI) : 지역 내 모든 식품 매장의 평균 HFAI 점수가 낮은 경우, 즉 건강한 식품 옵션의 가용성이 제한적인 경우

- 볼티모어 식품 정책 이니셔티브는 식품 접근성을 개선하기 위하여 기관 간 협력, 식품 정책 행동 연합, 주민 식품 형평 자문단 등은 식품정책을 개발, 실행하고 있음
- 볼티모어는 작은 식료품점과 편의점이 신선한 식품을 구비할 수 있도록 보조금을 지원하고 신선식품 보관을 위한 냉장고나 냉동고 등 장비를 제공하고 있음
- 또한, 지역 농업인들과 협력하여 소규모 상점을 연결하고 신선한 식품 공급망을 강화하며, 지역 주민들이 커뮤니티 지원 농업(CSA)에 미리 비용을 지불하면 지역 농업인으로부터 정기적으로 신선한 농산물을 받을 수 있음
- 여러 소규모 상점이 협력하여 신선식품을 대량으로 구매해 구입 비용을 절감하고 저렴한 가격으로 식품을 주민에게 제공함
- 주민의 건강한 식품에 대한 수요에 맞게 지역 상점들이 식품을 공급할 수 있도록 주민들은 건강한 식생활 관련 교육을 제공받고 있음

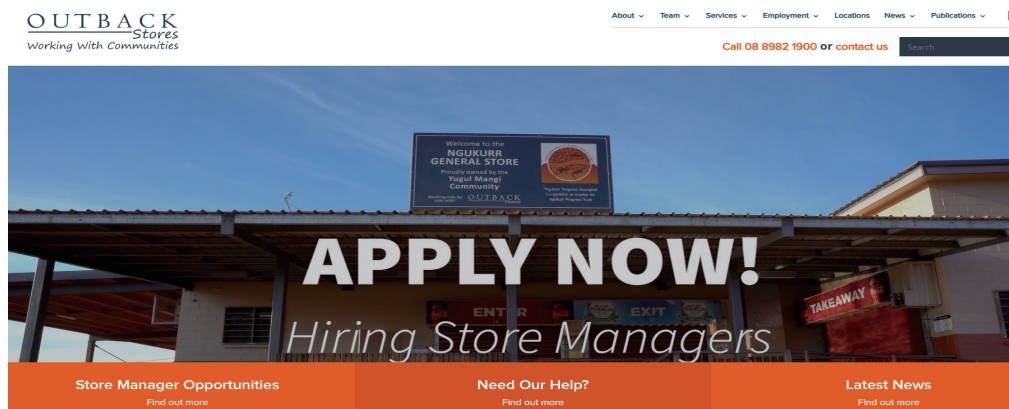
10) Sharpe, P. A., Bell, B. A., Liese, A. D., Wilcox, S., Stucker, J., & Hutto, B. E. (2020). Effects of a food hub initiative in a disadvantaged community : A quasi-experimental evaluation. Health&Place, 63.
<https://www.sciencedirect.com/science/article/abs/pii/S1353829219308743>

11) <https://healthyfoodpolicyproject.org/key-issues/moving-beyond-food-deserts-in-healthy-food-policy>

농촌지역 ‘식품사막화(Food Desert)’의 의미와 과제

✓ 호주 Outback Stores¹²⁾

- Outback Stores는 호주의 외딴 섬과 원주민 공동체에 신선한 식품을 공급하는 비영리 조직으로 2006년에 설립됨
- Outback Stores는 상점을 직접 운영하거나 기존 소규모 상점에 대한 재정적 지원, 운영 교육, 장비 제공 등을 하고 있음
- 외딴 지역의 물류와 유통의 특성을 고려하여 중앙 물류 허브를 통해 식품을 집결시킨 후, 이를 외딴 지역으로 분배하는 중앙화된 물류 시스템이 운영됨
- 식품이 일정하게 공급되어 상점에서 신선한 식품을 항상 구비할 수 있도록 지역 특성에 맞게 맞춤형 물류 계획을 수립하여 정기적으로 식품을 배송함
- 지역 농업인과의 협력을 통해 로컬푸드 공급망을 마련하고 상점의 식품 품질을 유지하기 위하여 관리 기준을 마련해 정기적으로 검사를 실시함
- 상점 직원들에게 현장에서 식품의 신선도와 안전을 유지할 수 있도록 품질 관리 관련 교육을 제공하고 있음



[그림 7] 호주 Outback Stores

✓ 영광군 묘량면 동락점빵¹³⁾

- 동락점빵은 영광군 묘량면에 위치한 사회적 협동조합으로, 지역주민 370명이 조합원으로 참여하고 있으며, 생필품 구매 어려움을 자체 해결하기 위해 설립됨

12) <https://outbackstores.com.au/>

13) 영광21. (2022.6.21.) 묘량 동락점빵 사회적 협동조합 우수마을기업 선정. 영광 21. <http://www.yg21.co.kr/news/articleView.html?idxno=47670>

농촌지역 '식품사막화(Food Desert)'의 의미와 과제

- 동락점빵은 '이동점빵'과 '상시 매장'으로 구분하여 운영되고 있으며, 이동점빵은 물품을 판매하는 1톤 트럭이 매주 1회 42개 마을을 순회하며 주민에게 생필품을 공급하고 있음
- 동락점빵 사회적 협동조합은 수익금을 마을복지 증진에 환원하며, 이동점빵 이동 시 '독거 어르신 안부 살피기'도 병행하고 있음



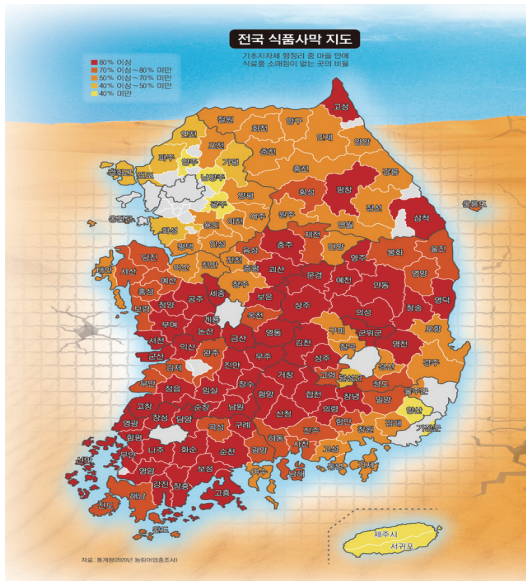
[그림 8] 영광군 묘량면 동락점빵

5 전북특별자치도 농촌 식품사막화 해소를 위한 대응방안

- 농촌 식품사막화가 진행되고 있으나 지자체의 정책적 관심이 미비하여 농촌주민의 건강 수준과 삶의 질이 저하되고 있음
- 농촌 식품사막화에 따른 지역주민의 영양불균형, 사회적 고립 등에 대한 대응 방안을 제시하고자 함

✓ 전북특별자치도 식품사막 지도 제작·관리

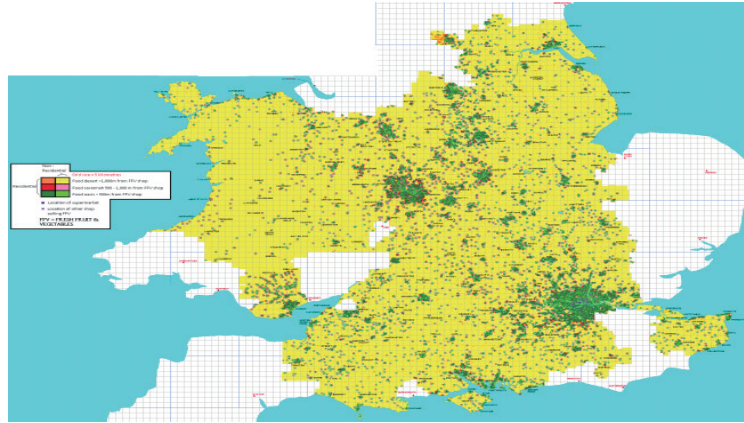
- 2020년 농림어업총조사에 따르면, 시·도 중 전북특별자치도 농촌의 식품사막화가 심각한 것으로 나타남
- 도민의 건강과 삶의 질 향상을 위해 신선하고 건강한 식품 접근성을 높이기 위한 식품 환경을 파악할 필요가 있음
- 전북특별자치도 행정리의 식료품 소매점 현황을 정기적으로 파악할 수 있는 식품사막 지도 제작·관리가 필요함



[그림 9] 전국 식품사막 지도¹⁴⁾

14) 이문수. (2024.5.10.). 달걀 사려면 차로 1시간 '식품사막'...도시처럼 정보는 일상은 꿈. 농민신문.
<https://www.nongmin.com/article/20240508500886>

농촌지역 ‘식품사막화(Food Desert)’의 의미와 과제



[그림 10] 영국 식품사막 지도¹⁵⁾

- 농촌지역 신선식품 및 생필품의 유통시스템 개선뿐만 아니라 주민 건강관리, 영양교육, 생활돌봄 등을 위한 정책사업의 기초자료로 활용 가능

☑ 협동조합 식료품점 운영 지원

- 지역 주민이 직접 참여하여 식품사막화와 이에 따른 문제(영양불균형, 사회적 소외, 정신건강문제 등)를 해결할 수 있는 공동체 역량 강화가 필요함
- 2024년 8월부터 시행되는 ‘농촌 지역 공동체 기반 경제·사회서비스 활성화에 관한 법률’에 따르면, 농촌 경제·사회 서비스 문제 등을 해결하는데 기여하기 위하여 농촌 주민 등이 자발적으로 결성한 단체를 ‘농촌 서비스 공동체’로 정의하며, 이들 단체는 정부와 지자체로부터 활동을 위한 재정적 지원받을 수 있음
- 협동조합 식료품점은 주민이 운영주체가 되어 주민의 수요와 지역적 특성에 따라 이동식 점포 또는 상시 매장을 운영할 수 있음
- 상시 매장의 경우, 보건소, 도서관, 면사무소 등에 매장을 설치하여 주민의 식품 접근성을 높임
- 협동조합은 식료품 판매 외에도 지역 주민을 위한 다양한 프로그램과 복지서비스(독거노인 안부 확인, 문화·여가 프로그램 운영, 사회적농업 등)를 통해 주민의 전반적 삶의 질 증진에 기여함
- 또한, 주민들 간의 연대감을 강화하여 공동체성 회복으로 농촌의 지속가능성을 확보할 수 있음

☑ 노인을 위한 식료품 바구니 운영

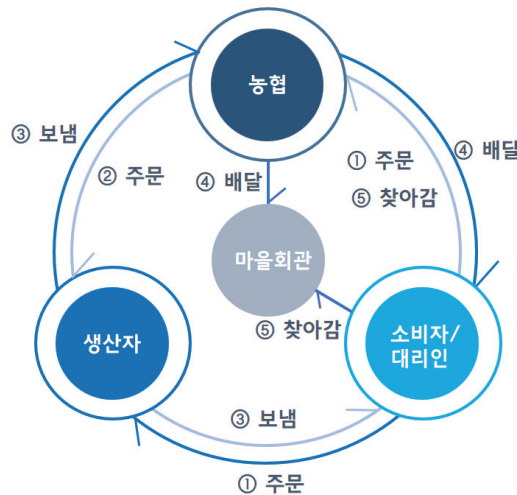
- 노인의 낮은 식품 접근성으로 이들은 영양불균형, 식생활에 대한 스트레스 등을 경험할 가능성이 큼

농촌지역 '식품사막화(Food Desert)'의 의미와 과제

- 노인을 위한 권장 영양소 섭취량을 고려하여 영양가 있는 식단, 특히 단백질이 풍부한 식단을 제공할 수 있는 식료품 바구니를 노인에게 공급함
- '어르신 식료품 바구니' 상품권으로 노인들이 식료품 소매점에서 지자체가 지정한 품목들과 교환할 수 있도록 함
- 식료품 소매점은 신선식품을 지속적으로 공급할 수 있도록 재정적 지원 또는 냉동고·냉장고 등 장비를 제공함

☑ 농촌형 식품 물류·유통시스템 구축

- 농촌지역의 물류·유통시스템의 열악함을 극복하기 위한 중앙 물류 허브센터가 필요함
- 소비자 또는 대리인(보호자, 장기요양보호사, 방문간호사, 이웃 등)이 앱, 전화 등을 활용하여 생산자 또는 민간 유통·물류업체(예: 농협)에 필요한 물품을 주문하면 생산자는 소비자에게 식료품을 보내거나 주문을 한 농협에 식료품을 보냄
- 농협은 소비자에게 식료품을 직접 배달하거나 마을 내 거점 수령지(마을회관, 보건소, 면사무소 등)에 식료품을 배달할 수 있음
- 소비자나 대리인은 농협 또는 수령 거점지에 찾아가 식료품을 수령함



[그림 11] 농촌형 식품 물류·유통시스템 구축(예시)

- 농촌형 식품 물류·유통시스템은 농촌공동체 내에서 소비자 주문 대리인과 식료품 배달자에 의해 노인 등 저소득층의 안부 확인, 영양교육 및 정보 제공, 지역사회서비스 제공 등의 생활돌봄이 가능함

농촌지역 ‘식품사막화(Food Desert)’의 의미와 과제

☑ 식품사막화 지수 개발

- 식품사막화 지수를 개발하여 정기적으로 지역별로 식품사막화 수치를 수집·관리하고, 농촌 주민의 식품 접근성 현황을 정책 수립의 기초자료로 활용함
- 현재까지 주거지에서 일정 거리 안에 식료품 판매점이 있는지를 측정하여 식품사막 정도를 살펴보았음
- 자차 소유자, 온라인쇼핑 인구 등을 고려할 때, 교통약자(65세 이상 노인)의 식품 접근성을 기반으로 식품사막화 수준을 파악할 필요가 있음
- 농촌지역 내 식료품 판매점의 수와 식료품점을 이용 가능한 교통약자의 수를 지자체 전체 면적에 대비하여 식품사막화 수준을 측정함

$$\text{식품사막화 지수} = \frac{\text{지역 내 식료품점수} \times \text{65세 이상 인구수}}{\text{지자체면적}}$$

- 지수가 낮을수록 교통약자인 65세 이상 노인을 포함한 지역주민의 식료품점 접근성이 낮음을 의미함

6 ‘식품사막’에 대한 향후 논의 과제

- 이 연구는 농촌 주민의 먹거리 기본권과 건강권 침해, 사회적 소외 등 문제에 대한 정책적 논의를 위해 ‘식품사막’ 용어를 사용하였으나, 해당 용어의 의미와 활용에 대한 사회적 논의가 필요함
- ‘식품’은 ‘인간이 섭취할 수 있도록 생산된 모든 음식물’로 정의하고 있어, 개인이 건강하고 영양가 있는 식품에 접근할 권리(먹거리 기본권)를 포괄하기에는 제한됨
- 이 연구에서 제시한 농촌지역의 ‘식품사막’은 농촌지역에서 개인이 섭취할 수 있도록 생산된 모든 음식물이 없는 지역을 의미하기보다 개인이 식품을 쉽게 구입 가능한지를 의미하고 있어, ‘식품사막’ 용어에 대한 의미에 대한 사회적 논의가 필요함
- ‘식품사막’은 식료품 구입 가능 여부에 초점이 맞춰져 주민의 식재료에 대한 물리적 접근성을 의미하고 있음

농촌지역 ‘식품사막화(Food Desert)’의 의미와 과제

- 식품 접근성 문제는 단순히 물리적 거리에 국한된 것이 아니라 경제적 접근성, 교통 시스템, 식품 가격, 교육 수준, 먹거리에 대한 인식 등 다양한 요인들이 복합적으로 작용하고 있음¹⁶⁾
- 예를 들어, 식품 접근성이 낮은 지역에 거주하고 있는 농촌 노인의 경우, 영양불균형, 사회적 소외, 낮은 사회서비스 접근성·질로 이들의 심신건강과 삶의 질이 저하됨
- 이에, 농촌지역의 식품사막 문제해결을 위해서는 보다 포괄적이고 다각적인 접근이 요구됨

〈참고문헌〉

- 구자용. (2023). 위치기반 소셜 네트워크 데이터를 이용한 서울시 식품 사막의 공간적 탐색. 국토지리학회지, 57(1), 1-9.
- 영광21. (2022.6.21.). 묘량 동락점빵 사회적 협동조합 우수마을기업 선정. 영광21.
- 이계임, 엄권오, 이육직, 정소영, 박인호. (2023). 2023 식품소비행태조사 기초분석보고서. 한국농촌경제연구원.
- 이누리, 김걸. (2017). 서울시의 식품 사막 사례 연구. 한국도시지리학회지, 20(3), 79-90.
- 이문수. (2024.5.10.). 달걀 사려면 차로 1시간 ‘식품사막’...도시처럼 장보는 일상은 꿈. 농민신문.
- 황영모, 배균기, 전희진, 이인우, 문지영, 정호중, 이병훈. (2021). 지역사회 먹거리돌봄 활성화 방안 연구. 대통령직속 농어업·농어촌 특별위원회.
- Dutko, P., Ver Ploeg, M., & Farrigan, T. (2012). Characteristics and influential factors of food deserts. Economic Research Report,(No. 140). United States Department of Agriculture.
- Sharpe, P. A., Bell, B. A., Liese, A. D., Wilcox, S., Stucker, J., & Hutto, B. E. (2020). Effects of a food hub initiative in a disadvantaged community : A quasi-experimental evaluation. Health&Place, 63.

¹⁶⁾ 황영모 외. (2021). 지역사회 먹거리돌봄 활성화 방안 연구. 대통령직속 농어업·농어촌 특별위원회.

iSSUE
BRIEFING vol.307



발행인_이남호 발행처_전북연구원

※ 이 이슈브리핑의 내용은 연구진의 견해로 전북연구원의 공식입장과 다를 수 있습니다.

※ 지난 호 이슈브리핑을 홈페이지(www.jthink.kr)에서도 볼 수 있습니다.

